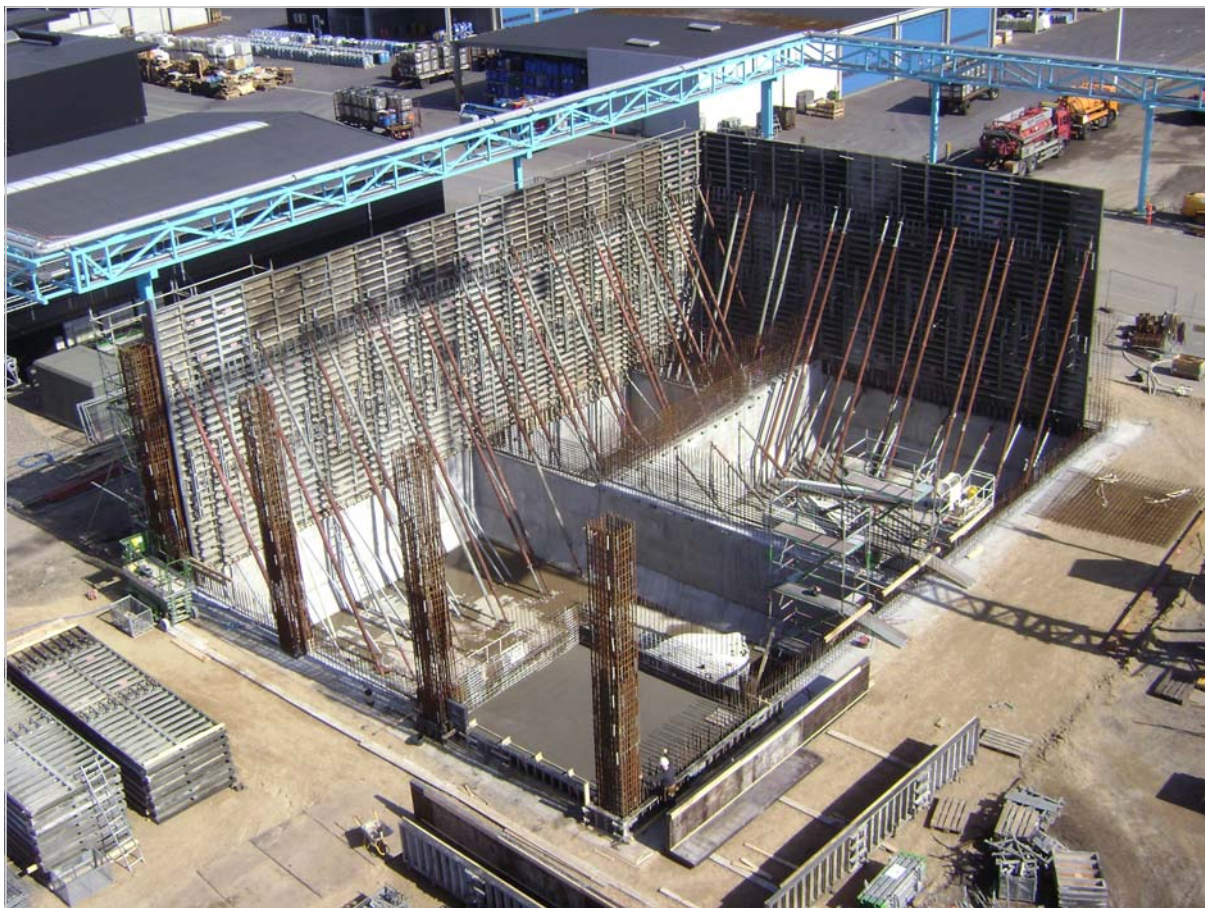


17.06.2009



MT Højgaard valgte en løsning med store ni meter høje vægstøbninger.

Teamwork i højden

Vejen var brolagt med store udfordringer og anderledes løsninger, da Kommune Kemis nye modtageanlæg skulle opføres

- Det giver altid en dejlig fornemmelse, når man er kommet godt i mål med en opgave – ikke mindst, hvis der har været nogle knaster undervejs, siger konsulent Christian Wedsted, Hünnebeck Danmark A/S

Opgaven, Christian Wedsted taler om, tager afsæt i Hünnebecks samarbejde med entreprenørvirksomheden MT Højgaard. Opgaven drejede sig om opførelsen af et stort, nyt modtageanlæg for fast affald hos Kommune Kemi Nyborg, hvor MT Højgaard vandt råhusentreprisen i november sidste år.

- Hünnebeck står stærkt indenfor forskalling. Da Anette Krog fra MT Højgaard så henvendte sig til os i forbindelse med licitationen, gennemgik vi nøje projektet. Vores tekniske afdeling lavede beregninger, tegninger og rådgav bl.a. om, hvordan man bedst kunne støbe beton i så store højder.

Vi sluttede med at levere et prisoverslag, som Anette kunne tage udgangspunkt i. Derfor varmede det naturligvis, at MT Højgaard vandt licitationen, fastslår Christian Wedsted.

- Modtageanlægget på 30x20x9 meter over terræn skulle opføres på et gammelt, opfyldt område, forklarer projektleder Anette Krog.

- Hertil kommer en grav på ca. fire meters dybde. Bygningen skulle funderes på 200 pæle af jernbeton og i den ene ende skulle der være tre meget store portåbninger til det, det hele dybest set handler om: Dumping og behandling af det giftige affald.

Det var en omfattende opgave med en særdeles stram tidsplan. Den blev der yderligere rokket en del ved, da nogle ikke-planlagte forhold pludselig meldte sig som bl.a. problemer med grundvands-sænkningen. Men med teamwork og 23 dygtige betonfolk i fuld aktivitet på overarbejde og i weekenderne, lykkedes det os imidlertid at få projektet pænt i mål.

- Det høje tempo betød bl.a., at de mange folk, maskiner og materiel konstant risikerede at være på nakken af hinanden på det trods alt begrænsede område, supplerer Christian Wedsted.
- Det krævede en ganske stærk logistik at mindske generne, men det lykkedes fint, siger han.

- Omkring selve opførelsen valgte vi en ikke så ofte anvendt løsning med de store ni meter høje vægstøbninger, siger Anette Krog.
- Her brugte vi nemlig rullenet som armering; rullenettene var bundet sammen i to lag nede på jorden og derefter hejst på plads i formen.

Det har alt i alt været en rigtig spændende udfordring. Bl.a. er det sjældent, at der bruges så mange af Hünnebecks store skråspindeler og også atypisk med de store mængder formmateriel. I den situation er det godt at have et ressourcerstærkt bagland at trække på – både menneskeligt og materielmæssigt, konstaterer Anette Krog.

- Hünnebeck har været en vældig god samarbejdspartner under hele forløbet, lige fra de indledende "spadestik" i form af rådgivning og prisfastsættelse til den praktiske del på byggepladsen. Christian, som jeg havde mest kontakt med, har været åben og engageret, og jeg synes, vores parløb har ført til et rigtig godt resultat, siger Anette Krog.

MT Højgaard og Hünnebeck Danmark er nu færdige med deres del af opgaven, og de efterfølgende arbejder forventes at være afsluttede i november, så anlægget kan gå i drift med udgangen af året.

